

Vulkaneifel magazine



Organisation
der Vereinten Nationen
für Bildung, Wissenschaft
und Kultur



• **Vulkaneifel**
• UNESCO
• Global Geopark
•
•

Vulkaan is niet hetzelfde als vulkaan
slakkenkegels en maaren

Natuur- en geologische fenomenen
het veelzijdige aanbod van de
gecertificeerde gidsen

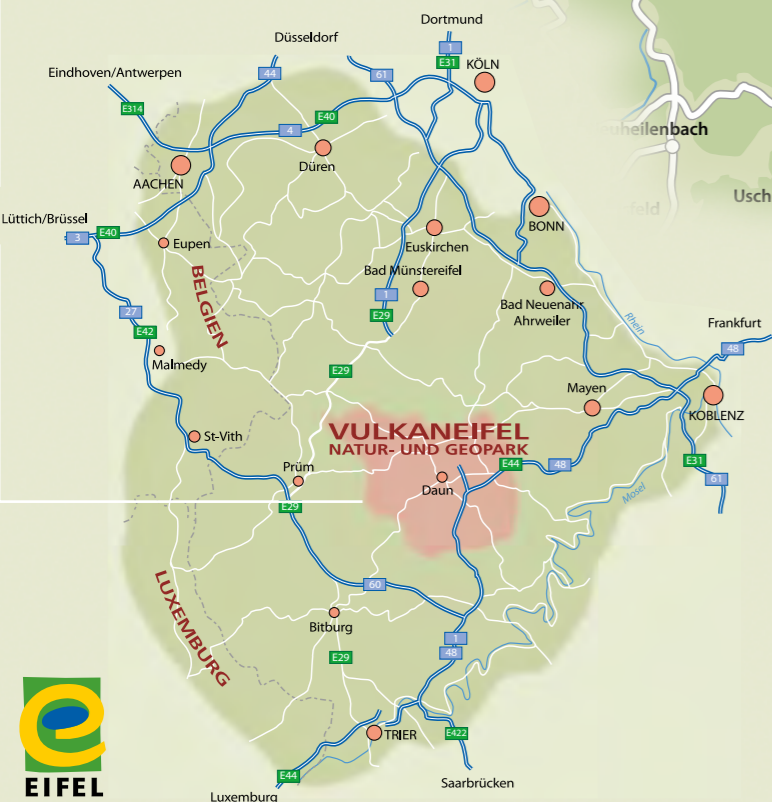
Klaslokaal Vulkaneifel
aanbiedingen voor scholen

Vulkaneifel-paden
spannende partners
van de Eifelsteig

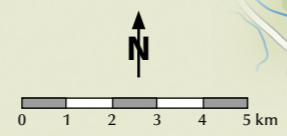
ONDERWEG IN HET LAND VAN DE MAAREN EN VULKANEN

De ligging van de Vulkaneifel komt ongeveer overeen met de vulkaanband van de West-Eifel. Op een strook van ca. 30 km breedte en ongeveer 50 km lengte hebben wetenschappers rond 350 eruptiecentra kunnen vaststellen.

In het landschapsbeeld vallen vulkanen op door hun kegelachtige heuvels en maarvulkanen door hun schotelvorm. Hierdoor heeft de Vulkaneifel haar zeer afwisselende en typische vormen gekregen.



- ▲ GEO-inrichtingen
- ▲ GEO-bezienswaardigheden
- Bezienswaardigheden
- i Tourist-informatie
- Duitse Vulkanstraat



Eifel Tourismus (ET) GmbH
Kalvarienbergstr. 1 · 54595 Prüm
Tel. +49 6551 9656-0
Fax +49 6551 9656-96
www.eifel.info

Gesundland Vulkaneifel GmbH
Leopoldstraße 9a · 54550 Daun
Tel. +49 6592 951 370 · Fax +49 6592 951 320
www.gesundland-vulkaneifel.de

Vakantiegebied Gerolsteiner Land

Tourist-Information Gerolstein
Bahnhofstraße 4 · 54568 Gerolstein
Tel. +49 (0) 6591 13-3000

Tourist-Information Hillesheim
Am Markt 1 · 54576 Hillesheim
Tel. +49 (0) 6593 809 200

Tourist-Information Stadtkyll
Burgberg 22 · 54589 Stadtkyll
Tel. +49 (0) 6591 13-3000

www.gerolsteiner-land.de

Vakantiegebied Kelberg

Tourist-Information Kelberg
Dauner Str. 22 · 53539 Kelberg
Tel. +49 2692 87218 · Fax +49 2692 87239
www.geschichtsstrasse.de



Organisation der Vereinten Nationen für Bildung, Wissenschaft und Kultur



Vulkaneifel UNESCO Global Geopark

Vulkaneifel-Magazine

Uitgever: Natur- und Geopark Vulkaneifel GmbH
Mainzer Str. 25 · D-54550 Daun
Tel. +49 6592 933 203, -206 oder -202
Fax: +49 6592 985033
www.geopark-vulkaneifel.de
www.naturpark-vulkaneifel.de
geopark@vulkaneifel.de

Redactie: Het uitgever in samenwerking van de Tourist-Informationen van het Vulkaneifel, het Eifel Tourismus GmbH en zie artikels

Fotografie: H. Gassen, K.-P. Kappest, CUBE, gidsen, Ingrid Lamour, Torsten Weber, archieven van: Touristinfos, Eifel Tourismus (ET) GmbH, Natur- und Geopark Vulkaneifel GmbH, Kreisverwaltung Vulkaneifel

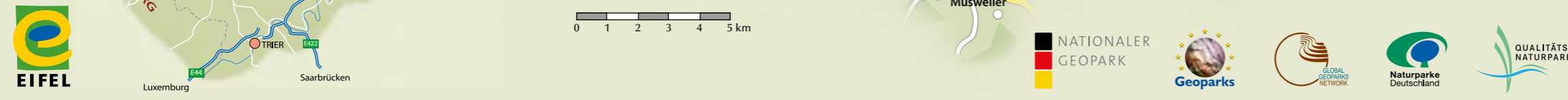
Omslag: Titelpagina: Schalkenmehrener Maar

Ontwerp: CUBE Werbung GmbH

Alle gegevens zijn volgens de criteria van de verantwoordelijke personen en de aanbieders ter plaatse met zorg samengesteld. Desondanks kan voor de juistheid en de volledigheid geen garantie worden aanvaard. De uitwerking en de onderzoeken van alle in onze aanbiedingen beschreven toedrachten, informatie- en rustpunten volgden naar eer en geweten van de redactie. Het gebruiken van de tips gebeurt op eigen risico. We stellen ons niet aansprakelijk voor eventuele ongelukken en schade, om welke rechtelijke reden dan ook.

Auteursrecht:

Dit tijdschrift aan alle daarin vervatte bijdragen en afbeeldingen zijn door de auteurswet beschermd. Geen deel van dit tijdschrift mag zonder schriftelijke toestemming van de uitgever worden gekopieerd of gedistribueerd. Onder dit verbod valt met name ook de industriële reproductie per kopie, de opname in elektronische databanken en de reproductie op cd-rom.



hier bouwen vulkanen het landschap

Dramatische gebeurtenissen met enorme explosies en vuur uit het binnenste van de aarde hebben in de Vulkaaneifel gaten in de aarde veroorzaakt en tot het ontstaan van bergen geleid. Tot 10.000 jaar geleden rookten hier ook nog de vulkanen en als laatste ontstond de Ulmener Maar – de jongste vulkaan van Duitsland. Het vulkanisme is nog niet verdwenen, het heeft slechts een rustpauze ingelast en wacht geduldig op de eerstvolgende uitbarsting.

onderweg in het land van de maaren en vulkanen



Beste lezeressen en lezers,
Beste gasten en vrienden van de
Vulkaaneifel,

Hartelijk welkom in het land van de
maaren en vulkanen – en in de nieuwe
uitgave van het Vulkaaneifel-tijdschrift.

Uitgestrekte hoogvlakten, dichte bos-
sen, heldere beken, heerlijk geurende
weilanden en fraaie dorpjes – de Vul-
kaaneifel presenteert zich als attractie-
ve en zeer vreedzame vakantie regio.

Onder het oppervlak heerst echter
niet alleen stilte. De geweldige vul-
kanische krachten, die lang geleden
tot het ontstaan van dit betoverende
en deels ook ruige landschap hebben
geleid, zijn nog steeds actief. Vuur en
water hebben de Vulkaaneifel gevormd
en dat doen ze vandaag de dag nog
steeds. De ‚nalatenschap‘ tot dusver is
imponerend: ongeveer 350 kleine en
grote vulkanen, maaren, lavastromen
en ontelbare mineraal- en koolzuur-
bronnen. De geschiedenis van de aar-
de in de Vulkaaneifel biedt echter nog
meer: rood zandsteen, tropische riffen
en enorme mariene sedimenten vertel-
len het verhaal van rustige en onrustige
tijden in de afgelopen 400 miljoen jaar.

Maar weinig streken van onze aarde
geven een vergelijkbaar duidelijk en
fascinerend inzicht in het ontstaan en
veranderen van deze aarde. Vanaf het

jaar 2015 hoort het Natuur- en Geo-
park vulkaaneifel tot het UNESCO Glo-
bal Geopark. Deze onderscheiding is
een bevestiging van het geleverde werk
en tegelijkertijd een oproep tot verdere
ontwikkeling van de aanbiedingen in
het Geopark: GEO-musea onthullen
wetenschappelijke verschijnselen.

Zorgvuldig geselecteerde fiets- en
wandeltochten leiden naar de schatten
van dit fascinerende landschap. Talrijke
informatiecentra informeren over bio-
topen en geotopen. En gecertificeerde
gidsen inspireren de bezoekers tijdens
spannende ontdekkingsstochten.

Alle zintuigen worden aangesproken,
smaak en genot, wandelen en hiking,
fietsen en mountainbiking, onderzoe-
ken en ontdekken – **ga met ons op
reis in het land van de maaren en
vulkanen.**

Uitzicht over de Meerfelder Maar

Inhoud

	pagina
Waardevolle leefruimte	
Gebieden waar zeldzame dieren en planten zich terugtrekken . . .	8
Geopark – wat is dat?	10
Een reis door 400.000.000 jaar geschiedenis van de aarde	12
Vulkanen in de Eifel	
Getuigen van het vurige verleden	14
Milieu vormt – natuurfenomenen duidelijk uitgelegd	16
Natuurklas – leerzaam plezier in spannend landschap	18
Vakbijdragen – uit wetenschap en onderzoek	
Het kalkgrasland van de Vulkaaneifel	20
Bijzondere soorten bos in de Vulkaaneifel	21
IJslandse vulkaan in de Meerfelder Maar	22
Basalt – een duidelijk teken van vulkanisme	23
De GEO-musea van de Vulkaaneifel	24
Water is niet hetzelfde als water	26
Mineraal- en koolzuurbronnen in de Vulkaaneifel	27
De vakantiegebieden	
in het natuur- en geopark Vulkaaneifel	28
Eifelsteig & Vulkaaneifel-paden	30
Vulkaaneifel-paden	
– spannende partners van de Eifelsteig	32
Fietsen wanneer u wilt	
Fietspadennet in de Vulkaaneifel	34
Onderweg op de Duitse Vulkanestraat	38
Het bijzondere beleven – het niet-alledaagse	40
Uw geopark gastheren	41



Op de Senheld

Waterval Dreimühlen



hier is de wereld in orde

het natuurpark Vulkaaneifel

Op 31 mei 2010 werd het natuurpark Vulkaaneifel officieel als achtste natuurpark in Rijnland-Palts gedoopt en draagt sindsdien de naam ‚Natur- und Geopark Vulkaneifel‘.

Het nieuwe natuurpark Vulkaaneifel beschikt over een unieke natuurlijke kwaliteit in de verbinding van maaren, vulkanen en zeer afwisselende cultuurlandschappen. Dit zijn uitstekende voorwaarden voor een langdurige ontwikkeling en natuurvriendelijke exploitatie van het land, met regionale waardering, het met de natuur verbonden toerisme en economische ontwikkeling.

Hierop is een veelzijdig aanbod afgestemd. Naast de fascinatie voor het geologische verleden is het ook het landschap van hier en nu met zijn uitgestrekte hoogvlakten, duurzaam geëxploiteerde bossen, natuurlijke beken, weilanden met een rijke flora en fauna en traditierijke dorpjes, die enthousiasme bij zijn gasten opwekt.

De waardering als natuurpark is tevens een verplichting jegens de bescherming en het behoud van een groot aantal gebieden en locaties waar zich leefgemeenschappen van zeldzame planten en dieren gevestigd hebben. Duurzame concepten – ook met inachtneming van toeristische en economische belangen – moeten ontwikkeld en omgezet worden.



Naturpark und UNESCO Global Geopark Vulkaneifel

sinds 2000:	European Geopark (lid v/h oprichtingscomité)
sinds 2004:	Globaler Geopark
sinds 2005:	Nationaler Geopark
sinds 2010:	Naturpark
oppervlakte:	ca. 1.300 km ²
inwoneraantal:	ca. 85.000

Water is leven! Deze uitspraak geldt zeer zeker voor de Vulkaneifel. Niet alleen omdat talrijke mensen uit de nabije en verdere omgeving het hier uit de grond komende mineraalwater waarderen en genieten - het zuivere water van de maaren, van de talrijke bronnen en beekjes is ook een voedingsbron voor een zeer gevarieerde flora en fauna.

Water en vuur hebben dit aan facettenrijke landschap gevormd en tot het ontstaan van een grote variatie aan bijzondere ecotopen geleid, die op andere plaatsen zeer zelden voorkomen of zelfs van het toneel verdwenen zijn. Bijna unieke leefruimtes zijn de maaren: met water gevuld, tot land geworden of droog.



waardevolle leefruimte

Wie zich bij zijn wandeltocht rond de maar een pauze gunt en op een plekje aan de oever gaat zitten, wordt met een intensieve natuurbeleving beloond. Hij heeft een prachtig uitzicht over flonkerend blauw, over het schitterende geel van bloeiende bromelie tot aan het volle groen van de beboste kraterhellingen. Vlinders dansen over de met bloemen bedekte weilanden en azuurkleurige libelles fonkelen in de zon. De wind draagt vogelstemmen uit het nabije bos. Hoog in de lucht cirkelt een rode wouw en beneden loert de schuwe wilde kat in het struikgewas. Dodaars en fuut, wintertaling en blauwe reiger broeden in het riet en een groep aalscholvers doet zich te goed aan vis. Het zijn kleine paradijzen, die de waarnemer worden aangeboden!

Dankzij het goed ontsloten net van wandelwegen en behoedzaam aangelegde paden is de mens midden in de natuur; mag een deel zijn van deze waardevolle gebieden vol leven.

Beschermde gebieden in het Natur- und Geopark Vulkaneifel

- Natuurrezervaten:
16 droge en voedingsarme locaties,
30 wateren, vochtige locaties en venen,
5 bosgebieden
- Beschermde natuurgebieden:
9, hiervan 3 zich over meerdere districten uitstrekkend
- 4 beschermde vogelgebieden
- 9 FFH (Flora-Fauna-Habitat)-gebieden



Watersnip



Torenvalk



Zonnedaauw



Rode wouw

Natuur beleefbaar maken – dat is een duidelijk vastgelegd doel van het natuurpark en UNESCO global geopark Vulkaneifel. Onze natuurparkgidsen zijn niet alleen in staat om de zich hier bevindende geologische fenomenen op amuse wijze duidelijk uit te leggen. Ook de flora en fauna van dit gebied behoren tot hun repertoire. Zo wordt de tocht door de kleine bossen met jeneverstruiken 's ochtends heel vroeg, wanneer de ochtendmist geleidelijk het uitzicht op de hoogten van de Eifel vrijgeeft, een onvergetelijke belevenis. De lokale bekende weet precies waar de schatten liggen, waar zeldzame natuurschoonheden op hun ontdekking wachten en waar de mooiste fotomotieven te vinden zijn.

Het natuur- en geopark is geen park – het is een meer of minder gecultiveerd natuurlijk gebied, waar wegen en paden doorheen slingeren. Typisch voor het landschap zijn de vaak tamelijk steile stijgingen en dalingen. Een beetje conditie, goed schoeisel en bij de weersomstandigheden aangepaste kleding zijn een goede basis voor een mooie wandel- en natuurbeleving. Een kleine rugzak met proviand en genoeg te drinken is in ieder geval ook aanbevolen.

Het aanbod aan tochten en routes – met of zonder gids – is zeer veelzijdig en ook afgestemd op gezinnen met kinderen alsmede jeugdgroepen. Natuurervaringen hebben ook juist voor het jongere publiek een hoge pedagogische waarde. Bovendien leren ze hoe ze met de natuur moeten omgaan.



Dikkopjes



Veenbes

Gebieden waar zeldzame dieren en planten zich terugtrekken

Geopark

wat is dat?



Verdon, Frescaire



Vulkaaneifel, Dauner Maare



Lesvos, petrified forest



Organos de Montoro

Op dit moment zijn er 102 Global Geoparks in 30 landen op 3 continenten, hiervan behoren 59 tot de European Geoparks (gele sterren) in 21 Europese staten (stand april 2014). Nauwelijks te geloven dat dit wereldwijde netwerk pas zijn tiende verjaardag viert.

Het vervult ons met bijzondere trots en het is voor ons een verantwoording dat de Vulkaaneifel tot de vier oprichtings-regio's van de European Geoparks behoort waarmee het idee tot de exploitatie van geologisch uitstekende regio's in

het jaar 2000 begon. Ook van de partij waren de Reserve Geologique de Haute Provence (F), de Petrified Forest Lesvos (Gr) en de Parc Culturel del Maestrazgo (E). In het jaar 2004 volgde het net van de Global Geoparks.

een idee reist om de wereld

en de Vulkaaneifel is vanaf het begin erbij

Het primaire element van een geopark is het m.b.t. de geschiedenis van de aarde bijzondere erfgoed van internationale betekenis alsmede het bestaan van geotoeristische infrastructures zoals geo-informatiecentra en musea. De regio heeft een strategie en beschikt over handelingsinstrumenten ten behoeve van de duurzame beveiliging van het geologische natuurlijke erfgoed en zet deze in voor de ontwikkeling van het geopark-gebied. De duurzame toeristische exploitatie van de geologische infrastructures, het scheppen van de geo-identiteit, de verhoging van het bewustzijn van de waarden in de regio voor het geologische natuurlijke erfgoed, het doorgeven en uitwisselen van ervaringen zijn de belangrijkste doelstellingen van de Geopark netwerken. Hun globale betekenis voor ontwikkeling, wetenschap en cultuur ondersteunt de ondersteuning van de kant van de UNESCO. Het predikaat Global Geopark resp. European Geopark wordt steeds voor een

periode van vier jaar door een door het netwerk gevormde commissie verleend. Kandidaten en leden moeten zich onderwerpen aan een evaluatie resp. een hernieuwde evaluatie. Naast het sensibiliseren van de regionale bevolking voor „hun“ geologisch natuurlijk erfgoed en het behoud en de exploitatie ervan, stimuleren de geoparken als net de culturele en wetenschappelijke dialoog tot over de grenzen. Ze zijn daarmee een belangrijk instrument voor de ontwikkeling van gemeenschappelijke strategieën voor een vreedzame en duurzame toekomst geworden. Tevens versterken ze de waarneming van het royale geologische aanbod en dragen zo in belangrijke mate bij tot het behoud van de geologische diversiteit.

Ieder geopark animeert zijn bezoekers om ook ver weg gelegen geoparken te bezoeken teneinde de daar aanwezige geologische schatten te leren kennen.



Organisation
der Vereinten Nationen
für Bildung, Wissenschaft
und Kultur



Vulkaneifel
UNESCO
Global Geopark

Online-informatie onder:
www.nationaler-geopark.de
www.europeangeoparks.org
www.globalgeopark.org

Zonsopgang aan de rand van de Rother Kopf bij Gerolstein

De koffie dampst heerlijk in de grote kopjes en het ruikt naar vers gebakken spek. Onze gastvrouw van het geopark houdt haar woord: een stevig ontbijt is toch de juiste basis voor ons huidige avontuur. We zijn allebei best wel opgewonden, want voor vandaag hebben we een tour met Johannes Munkler

geboekt. De heer Munkler is gids van het natuur- en geopark. En een Eifeler in hart en nieren zoals onze gastvrouw verzekert.

Al voor zonsopgang haalt hij ons op bij ons gezellige pension. Het is aangenaam fris en het begint al een beetje licht te worden.

een reis door 400 000 000 jaar geschiedenis van de aarde

In deskundige begeleiding – de gidsen van het natuur- en geopark

We gooien de rugzakken met lunchpakket om, heerlijk mineraalwater en wat regenbestendige kleding en we gaan op pad. Al na een paar meter bereiken we het begin van het vulkaan-pad. Over zachte weilanden voert de weg via de maarkrater naar boven, onder ons rust de Schalkenmehrener Maar onder vlagen verdwijnende ochtendmist. Boven worden we begroet door een fantastische zonsopgang. Het verre uitzicht over de hoogten van de Eifel is overweldigend ...

Zoals bijna geen ander landschap presenteert de Vulkaneifel haar door vuur en water gevormde geschiedenis. In de deskundige begeleiding van een gids van het natuur- en geopark worden lang vervlogen tijden weer

levend, worden oorzaak en gevolg plausibel, worden kleine sporen in het landschap groot. Het enthousiasme van de speciaal opgeleide natuurgidsen voor de fascinerende geologische fenomenen is aanstekelijk, landschap en natuur van de Vulkaneifel worden een belevenis!

Rond 30 gecertificeerde **natuur- en geoparkgidsen** met verschillende vakgebieden begeleiden geïnteresseerde gasten en groepen op wandel-, fiets- en GPS-tochten in het natuur- en geopark Vulkaneifel. Bovendien worden er vaste programma's aangeboden.

Programma's en informatie:
Folder **natuurbelevens-programma**, verkrijgbaar bij de VVV of onder www.geopark-vulkaneifel.de

Enthousiasme, dat aanstekelijk werkt!

Bij de Rother Kopf



Molensengrot bij Roth

Halfjaarlijks verschijnt het **NATURBELEVENIS-PROGRAMMA** downloaden op: www.geopark-vulkaneifel.de



Mäuerchenberg bij Gönnersdorf



Burcht Freudenkoppe Nerother Kopf



Bij de Nerother Kopf



Vulkaneifel-Museum Mosenberg

Getuigen van het vurig verleden

Vulkanen in de Eifel

De bergen van de Eifel spugen geen vuur meer. En toch: ieder jaar wordt het landschap ongeveer een millimeter hoger. Geofysici hebben vastgesteld dat de aardkorst daaronder aanzienlijk dunner is dan in de meeste andere streken ter wereld. En alles wijst erop dat hier nog steeds weer opnieuw vulkanen kunnen ontstaan.

Maar men hoeft geen angst te hebben, de Eifel behoort tot de best onderzochte vulkaangebieden ter wereld – en momenteel geven de meetinstrumenten geen gevaar aan.



Ongeveer 45 tot 35 miljoen jaar geleden waren de Eifelvulkanen voor het eerst actief. Uit deze tijd stamt bijv. de Eckfelder Maar. Een tweede fase begon ongeveer een miljoen jaar geleden, ze eindigde

met de jongste eruptie, de Ulmener Maar, niet meer dan 10.900 jaar geleden. In de Vulkaaneifel werden tot dusver 350 eruptiecentra geteld, daarvan ongeveer 270 uit de jongere fase.

Vulkanen met kegels en trechters

Wanneer men de beide luchtopnamen links goed bekijkt, ziet men duidelijke verschillen: de bovenste foto toont vulkaankegels die op het landschap lijken te liggen. De onderste foto toont twee cirkelvormige gaten in de aarde - dat zijn maartrechters. De oorzaak van het feit dat ze er zo verschillend uitzien, is te vinden in de geschiedenis van hun ontstaan.

Vulkaankegel: wanneer magma uit het binnenste van de aarde opstijgt, kan zich al naargelang de samenstelling een zeer hoge druk opbouwen, die zich vervolgens in grote explosies ontlad. Dan worden lava, as, slakken en bij vermindering van de druk ook lavastromen eruit geslingerd.

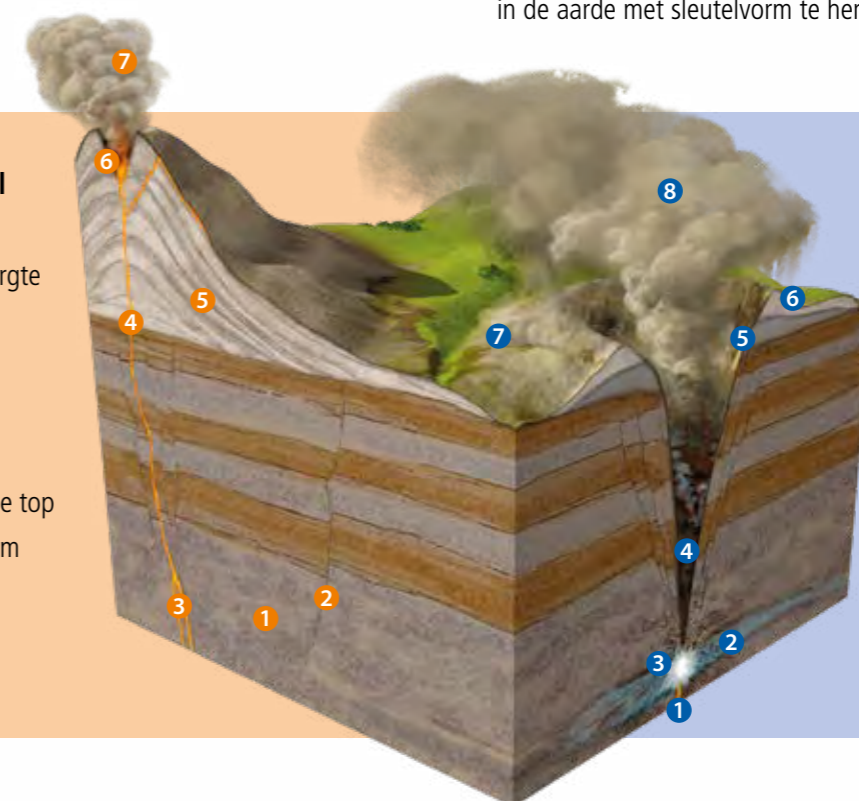
Het geologische samenspel van deze sedimenten leidt geleidelijk aan tot het ontstaan van de in de Eifel vaak voorkomende slakkenkegels en stratovulkanen. Vult de krater op de top zich met water, ontstaat een kratermeer, zoals het Windsborn-kratermeer, het enige kratermeer ten noorden van de Alpen.

Maartrechter: komt het magma bij het opstijgen in aanraking met lagen waarin zich water bevindt, verdampt dit water plotseling en massieve explosies zijn het gevolg hiervan. Het gesteente aan de breuklijn breekt, wordt naar boven getransporteerd en eruit geslingerd. De opgeblazen explosiekamer valt daarna in elkaar en er blijft een trechter aan het aardoppervlak achter, omgeven door een ringvormige wal met het eruit geslingerde materiaal – zo ontstaat een maar. De in elkaar gevallen trechter kan zich met water vullen en wordt nu een maarmeer.

Maaren zijn een belangrijk kenmerk van de Vulkaaneifel. 75 daarvan zijn bewezen, tien bevatten een meer – de „ogen van de Eifel“. In vele andere maartrechters hebben de meren zich na het droog worden tot hoogveen met speciale plantensoorten verder ontwikkeld. Andere maaren waren nog nooit met water gevuld of zijn door natuurlijke afgravingen geëgaliseerd en nu nog slechts als vlakke gaten in de aarde met sleutelvorm te herkennen.

Slakkenkegel

- 1 Grondgebergte
- 2 Storing
- 3 Magma
- 4 Hoofdpijp
- 5 Slakkenwal
- 6 Krater op de top
- 7 Eruptiekolom



Maartrechter

- 1 Magma
- 2 Grondwater
- 3 Explosiekamer
- 4 Pijp
- 5 Trechter
- 6 Wal van tufsteen
- 7 Base surges
- 8 Eruptiekolom

Heeft de Vulkaaneifel geisers?

Ja, de koudwater-geiser in Wallenborn!

De „Brubbel“ in Wallenborn (bruisende bron) is een bron waaruit om de 40 minuten een tot wel 4 meter opborrelende waterfontein opstijgt: een mix van grondwater en vulkanisch kooldioxide. Een verklaring: in de ondergrond vol spleten en kloven bevindt zich een holle ruimte die zich langzaam met opstijgend kooldioxide (CO₂) vult. Wordt de verzadigingsdruk overschreden, ontlast het gas zich plotseling door het boorgat van de bron, en de ontwijkende gasbellen laten het water in de Brubbel omhoogschieten, zoals bij het schudden van een fles champagne.

Natuurfenomenen duidelijk uitgelegd – natuur- en geoparkgidsen geven antwoord.



„Brubbel“ in Wallenborn



Lavabombe Strohn

Hoe ontstond de Strohner Lavabombe?

De bijna 120 ton zware Strohner „lavabom“ is een geologische bijzonderheid.

Met haar diameter van bijna 5 m is ze een imposante, unieke getuigenis van vroegere vulkanische activiteit in de Eifel. Bij het opblazen in de steengroeve op de Wartgesberg maakte ze zich in 1969 uit 15 m hoogte uit de wand van de steengroeve los. Strohner burgers trokken ze in de winter 1980/81 op een ijzeren plaat met een bulldozer over de bevroren sneeuwlaag naar de huidige locatie.



Milieu vormt

Voor iedereen die het precies wil weten, biedt de Vulkaaneifel Akademie van het natuur- en geopark interessante lezingen en excursies voor jong en oud aan.

Het ontstaan ervan was lange tijd omstreken, aangezien de vulkanische krachten in de Eifel niet voldoende waren om zo'n grote kogel door de lucht te slingeren. Een boring in de kogel bracht de oplossing: tijdens de erupties van de noordelijke Wartgesberg-vulkaan brak een stuk kraterwand af en rolde in de pijp terug.

Op zijn weg verzamelde hij gloeiende lavabrokken, die op zijn oppervlak vastplakten. Bij de volgende eruptie werd de kogel weer naar boven getransporteerd, waarna hij opnieuw omlaag rolde. Dit gebeurde nog ettelijke keren totdat de huidige grootte was bereikt. Daarna werd de kogel in de kraterwand opgenomen, pas door de ontginning kwam hij weer tevoorschijn.



Dolomietrotsen van Gerolstein

Hoe komen zeedieren in de dolomietrotsen van Gerolstein?

Ongeveer 380 miljoen jaar geleden – in het Midden-Devoon – lag de Eifel in de buurt van de evenaar. In een warme zuurstofrijke kuststrook groeiden riffen, in ons geval stromatoporen- en koraalriffen. In de loop der tijden kwamen de riffen en lagunes droog te liggen. Het zeewater klotste er sporadisch in, verdampte en liet een hoog geconcentreerde, aan magnesiumrijke pekelafter. Deze leidde tot de dolomitatie van de uit calciumcarbonaat (calciet) bestaande riffen.

In sommige dolomietrotsen ontdekt men knol- tot broodvormige, in concentrische lagen ontstane structuren. Dat zijn de overblijfselen van de organismen die dit gesteente hebben opgebouwd: stromatoporen. Het zijn uitgestorven verwanten van de zwammen, zeelies, brachiopoden, trilobieten en andere voormalige zeebewoners.

Iedere dag nieuwe avonturen

Er is nauwelijks een plek in Duitsland waar de oerkrachten van de aarde zo sterk beleefd kunnen worden als in de Vulkaaneifel. Alleen hier kan men midden door een vulkaan wandelen, over hard geworden lavastromen springen, de rotsen van een rif beklimmen of erbij zijn, wanneer een geiser zijn fontein uitspuugt.

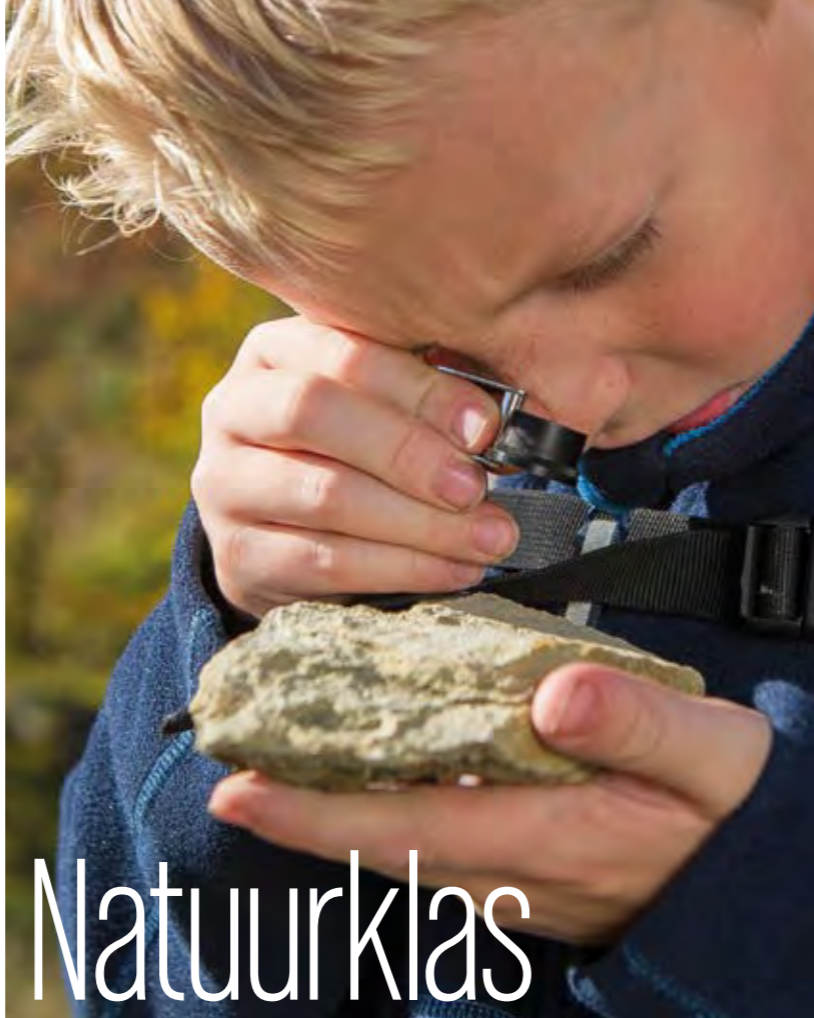
De natuur als klaslokaal, het landschap als bijzondere ervaringsruimte voor kinderen en opgroeiende jongeren: scholen en andere pedagogische instellingen benutten juist in de Vulkaaneifel graag de bijzondere mogelijkheden van (educatieve) jongerenavonturen. Vertrouwen en verantwoordelijkheid, samenwerking en zelfstandigheid kunnen in groepen van kinderen en jongeren van dezelfde leeftijd anders geleefd en geleerd worden dan in de familie.

leerzaam plezier in spannend landschap: de Vulkaaneifel voor jongeren

De regio biedt hiervoor niet alleen de natuurlijke coulisse, maar is een levendig bestanddeel van vele programma's en acties – een leerrijk avontuur met rots en water, in ijsgrotten en basalt steengroeven, in openlucht zwembaden, bij een maar of op excursies in het bos.

Spannend is het programma, gunstig zijn de onderkomens overal in de regio voor schoolklassen en andere groepen: daartoe behoort behalve de jeugdherbergen in Gerolstein, Daun en Manderscheid of het Schullandheim bij Müllernborn, het jeugdcentrum Steineberg, ook het Jugendhütten-dorf Vulkaaneifel. Daar is men gespecialiseerd in avonturen-vakanties, belevenispedagogiek en geologische excursies. Vanzelfsprekend kan het verblijf ook naar eigen wens ingevuld worden.

Andere goede adressen zijn het Wald-Jugendcamp in het Wirftal bij Stadtkyll, het Ferienheim Eifelperle in Lutzerath, de Jugendfreizeitstätte Kelberg, het Jugendhaus in Bettenfeld of het Schullandheim Kronenburg. Vele bedrijven – vooral de geopark-gastheren met referenties – zijn eveneens voor grotere groepen ingericht. Ze bieden allemaal perfecte beginpunten voor excursies, tochten, expedities in de leerrijke natuur van de Vulkaaneifel.



Natuurklas



Vulkaanbelevenspad Strohn



Het Pützborner Bach



voor alle

enthousiastelingen

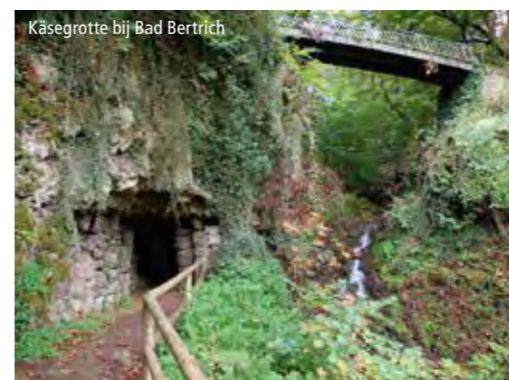
Bij de Weinfelder Maar



Molenteengrot bij Roth



Excursie bij de Wartgesberg



Käsegrotte bij Bad Bertrich

Nieuwsgierigheid en de wens om nieuwe horizons te ontdekken zijn geen voorrecht voor de jeugd. Integendeel: studiereizen voor elke leeftijdsgroep zijn in. Vrije tijd en vakantie worden steeds meer benut om de individuele kennis uit te breiden. Natuurlijk mogen plezier en een behoorlijke portie avontuur niet ontbreken. En precies hier zet het programma-aanbod van de natuur- en geoparkgidsen aan.

De geïnteresseerde gast kan kiezen uit minstens 500 evenementen per jaar. Daarbij komen individuele aanbiedingen, die bij de ongeveer 30 gidsen volgens afspraak geboekt kunnen worden. Als voorbeeld voor de grote variatie aan thema's en het zeer uiteenlopende karakter van de belevenissen en de aanbiedingen willen we hier enkele programma's kort vermelden. Onder het motto „De wilde planten in de vulkaan” gaan we op een drie uur durende geologisch-botanische ontdekkingsreis in de Wartgesberg. Bij de „Intrede in de Birresborner ijsgrotten” dient men zich met helm en zaklantaarn uit te rusten om ondergronds op de sporen van de oude Romeinen te gaan. Wie graag met de fiets onderweg is, wordt op een tocht van een halve dag naar uitgekozen natuurschatten geleid: „Vogels, vleermuizen, hoogvenen en maaren”. „Onderweg in het rijk van de kleine Eifelrovers” zal men marters en wilde katten leren kennen. Of men wil door het wilde Übbachdal wandelen en de enige thermen in Duitsland met glauberzout bezoeken ...

Behalve de imponerende getuigenissen van vulkanische activiteit bepalen ook nog landschapselementen van andere oorsprong het beeld van de Eifel. Hiertoe moet het tot de oudste bestanddelen van het cultuurlandschap behorende kalkgrasland van de Eifel worden gerekend.

Meestal dienden deze grasvlakten als wei voor de runderen en schapen van het betreffende dorp. Daar de doornige jeneverstruik niet door de dieren wordt gegeten, is hij met zijn eilandachtige verdeling van de vlakken het karakteristieke beeld van deze grasvlakten.

kleurrijke variatie op schrale grond

van Dr. Klaus Cölln en Andrea Jakubzik
Fotografie: Torsten Weber

Het kalkgrasland van de Vulkaaneifel



Franjegentiaan



Kalkgrasland bij Gönnersdorf

De schrale grond is ideaal voor talrijke, dienovereenkomstig gespecialiseerde planten, die op verschillende tijden in het jaar bloeien en zo de kalkgrasvlakten aan hun fraaie en steeds wisselende kleurenpracht helpen. Wanneer het voorjaar vroeg begint, verschijnen de grote blauwe bloesems van het wildemanskruid, later ziet men de bruin overtrokken bloemgestellen van de aangebrande orchis en als symbool van de herfst mogen de bloemen van de Franjegentiaan dienen. Deze vertegenwoordigers zijn enkele voorbeelden van de grote variatie aan plantensoorten die bestand zijn tegen de extreme omstandigheden van het kalkgrasland. Met welke aanpassingen dat onder meer mogelijk wordt, ziet men aan

het voorbeeld van het geel zonneroosje. Deze tot in het gebied rond de Middellandse Zee voorkomende cistus heesters behorende, vlak aan de grond groeiende dwergstruik beschermt zichzelf in het waterarme milieu door het inrollen van de bladeren tegen te hoge verdamping.

De in hoge mate gedifferentieerde plantenwereld levert de basis voor een soortenrijke insectenfauna. Op een groter stuk kalkgrasland konden bijv. meer dan 60 soorten dagvlinders aangetoond worden. Onder hen bevindt zich het tijmblauwtje met zijn zeer opmerkelijke leefwijze. Zijn rups begint zijn ontwikkeling als vegetariër op de bloesems van de tijm en ontwikkelt later op de rug een suikerklief,



Pulsatilla

waarvan het secreet een bepaalde soort myrmicinae ertoe brengt de rups in haar nest te dragen. Daar bereikt de rups onder het verteren van eieren en larven van de kleine mierenstaat haar volle grootte, verpopt zich en verlaat tenslotte als vol ontwikkelde vlinder het tehuis van de mieren. Er valt dus veel te ontdekken op het kalkgrasland van de Eifel.



Bijzondere soorten bos in de Vulkaaneifel

van Birger Führ

Het landschap van de Vulkaaneifel werd niet alleen door de maaren en vulkanen gekenmerkt, maar ook door talrijke bronbeken en rivieren, die in de loop van miljoenen jaren enge en steile ingekerfde dalen in het Devonische grondgebergte hebben gesneden. Een goed voorbeeld hiervan vindt u aan de Lieser tussen Daun en Wittlich.

Op de aan de zon blootgestelde rotspartijen in de bovenste gedeelten van de hellingen groeit een van warmte houdend eikenbos met winterreik, meelbes, brem, salie-gamander en op zeer veel plaatsen de muur (stellaria). Van hieruit heeft de wandelaar fantastische uitzichten op de in natuurlijke staat gelaten Lieser en de aan planten- en diersoortenrijke weilanden en beemden. Plekken om uit te rusten en schuilhutten aan het Lieserpad, tot Karl ook Eifelsteig, nodigen de wandelaar uit om een pauze in te lassen en lekker uit te rusten.

Op de weg omlaag het dal in wandelt men door voormalige lage bossen met de dominerende boomsoorten eik en haagbeuk, die tot brandhout en in vroegere eeuwen tot houtskool voor het winnen van ijzer verwerkt werden. Tegenwoordig wordt de eik versterkt gestimuleerd, het houden en bewerken van lage bossen is nauwelijks meer de moeite waard.



In het Liesertal



In het Liesertal

In de nauwe meanders van de Lieser, in de niet aan zonlicht blootgestelde steile stootoevers ontstaat een vochtig en koel micro-klimaat het hele jaar door, dat het ontstaan van bossen in de ravijnen begunstigt, die in het Lieserdal bijzonder mooi en typisch gevormd zijn. Meer dan 50 verschillende locaties van dit soort bos kunnen bewandeld worden, gedeeltelijk zijn ze alleen vanaf de tegenoverliggende oever van de Lieser te zien resp. te bereiken. De belangrijkste hier voorkomende boomsoorten zijn es, ahorn alsmede olm en linde, aan de waterkant de zwarte els. Bijzonder noemenswaardig zijn de varens met de voor in ravijnen voorkomende bossen typische soorten: stijve naaldvaren en tongvaren alsmede als bijzonderheid de Trichomanes speciosum, die in schaduwrijke rotspleten een karig bestaan leidt.

Een andere typische soort in de bossen in de ravijnen is de vaste judaspenning met zijn aan judaspenningen herinnerende fraaie vruchten. Naast de talrijke varens profiteren ook mossen en korstmossen van de bijzondere klimatologische omstandigheden.

Ook op hete zomerdagen zal de aangenaam koele lucht uit de ravijnen van de Lieser de wandelaar welkom heten.

Klimatologische veranderingen kunnen regionaal zeer snel plaatsvinden. Een team van onderzoekers heeft nu vastgesteld dat zulke snelle klimatologische veranderingen op verschillende plaatsen met een tijdsverschil van meer dan 120 jaar plaatsgevonden hebben. Uit onderzoekingen in de Eifel en in Zuid-Noorwegen is gebleken dat aan het eind van de laatste periode van de ijsafzetting, ongeveer 12.240 jaar geleden, een verwarming plaatsvond die allereerst in de Eifel kon worden vastgesteld en pas 120 jaar later in Zuid-Noorwegen. Deze verwarming verliep echter relatief gezien snel in beide gebieden.

Men heeft geconstateerd dat er in de Jonge Dryas - een 1.100 jaar durende fase tegen het eind van de laatste ijstijd - een opwarming in Europa plaatsvond, die eerst in de Eifel geregistreerd werd. Booronderzoekingen met

meersedimenten uit de Meerfelder Maarsee toonden een daarvoor typisch sedimentenpatroon. In het Krakenes-meer in Zuid-Noorwegen vond men een gelijksoortig patroon - evenwel in de meersedimenten ervan pas 120 jaar later.

Hoe komt men tot zo'n duidelijke tijdsaanduiding? „Ongeveer 12.140 jaar geleden vond er een enorme eruptie van de vulkaan Katla op IJsland plaats“, legt Achim Brauer uit. „De as uit deze eruptie heeft zich over grote delen van Noord- en Midden-Europa verdeeld, als fijnste deeltjes vinden we ze terug in de meersedimenten. Door de jaarlagen in deze sedimenten te tellen kunnen we de leeftijd van de as exact bepalen.“ Daarmee is deze laag as een duidelijke tijdsaanduiding in de sedimenten in de Meerfelder Maarsee en het gletsjermeer Krakenes.

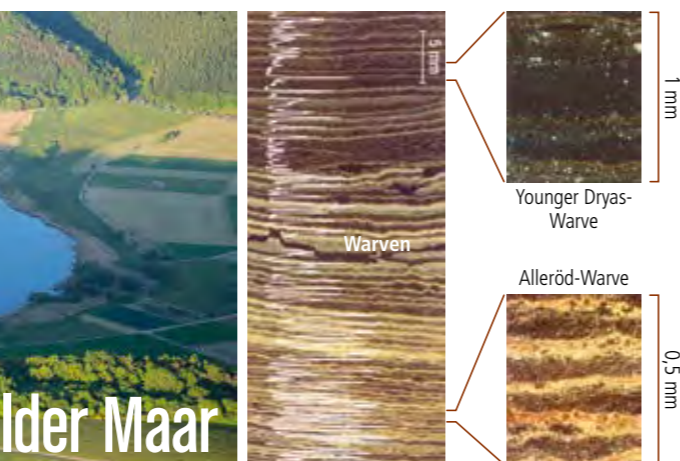


van Prof. Dr. Achim Brauer en Dr. Martin Koziol

IJslands vulkaanas in de Meerfelder Maar

Meersedimenten zijn zeer precieze, continentale klimaatarchieven, want hierin bevinden zich sedimenten van de jaargetijden als lagen, net zoals jaarringen bij bomen. „De nijvere arbeid bestaat nu in het tellen en evalueren van de afzonderlijke sedimenten onder een microscoop“, aldus Brauer, „om daarmee het vroegere klimaat jaar voor jaar tot ver terug in het verleden te reconstrueren.“

De as van de eruptie van de Katla-vulkaan bedekte dus op hetzelfde tijdstip de Eifel en Zuid-Noorwegen. Dit duidelijke tijdstip in aanmerking genomen toonden de meersedimenten van de Eifel een snelle verwarmingsfase tegen het eind van de Jonge Dryas 100 jaar vóór het bedekken met as, in Zuid-Noorwegen echter 20 jaar na het bedekken met as. Dezelfde opwarming maar een tijdsverschil van 120 jaar tussen de beide 1.200 km van elkaar verwijderde plaatsen? Achim Brauer: „We verklaren dat d.m.v. de verschuiving van de windsystemen. De klimaatverandering vond regionaal zeer snel plaats, maar het polaire front, dus het atmosferische grensvlak tussen de polaire lucht en de lucht van middelste breedtes, had ongeveer 100 jaar nodig voor zijn terugtocht van de geografische breedte van de Eifelmaaren bij 50° naar zijn ligging in Zuid-Noorwegen bij 62°.“ Een snelle verandering dus, die langzaam naar het noorden trok.



Het resultaat kan ingrijpende uitwerkingen hebben op het onderzoek naar zowel het vroegere als het toekomstige klimaat. Het aannemen van een overall op hetzelfde moment plaatsvindende verandering is niet altijd mogelijk en klimaatmodellen moeten in sterkere mate rekening houden met zulke regionale aspecten. Het onderzoeksteam rond prof. dr. Achim Brauer van het Deutsche GeoForschungs-Zentrum Potsdam en dr. Christine Lane van de universiteit Oxford werd bij het nemen van de boringen in de Meerfelder Maar door het Maarmuseum Manderscheid organisatorisch en logistiek ondersteund. De basis hiervoor is een coöperatieverdrag tussen het GeoForschungsZentrum Potsdam en het Maarmuseum Manderscheid, dat de samenwerking regelt, zodat alle partijen er baat bij hebben.



De dikste basaltzuilen van de Eifel – in de steengroeve Schlink bij de Mühlenberg in Hohenfels-Essingen

Basalt

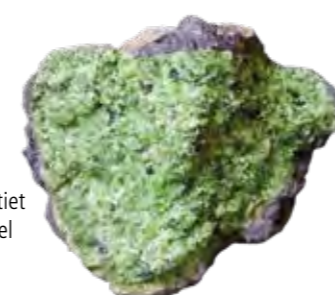
van Dr. Peter Bitschene

een duidelijk teken van vulkanisme



Eifel-basalt met zwarte pyroxeenkristallen

Olivijnbom: aan olivijn rijk peridotiet in de basaltmantel



99 % van alle vulkaangesteenten in de Vulkaneifel behoren tot een bepaalde familie van gesteenten: het basalt. Basalt is in verse toestand altijd grijs tot zwart; wanneer het door vulkanische gassen nog veranderd werd, wordt het rood door de vorming van ijzermineralen. Massief basalt is zwaar – ongeveer 3 keer zo zwaar als water. Hoe meer poriën het basalt heeft, des te lichter is het. Vers basalt is hard en breekt splinterig met scherpe hoeken en kanten uit elkaar. Basaltzuilen zijn een klassiek kenmerk op het terrein van koud geworden lavastromen.

Het Eifel-basalt kan men bepaalde, zeer karakteristieke mineralen als mm grote granietachtige kleine brokken steen in de grijszwarte grondmassa herkennen, zoals bv. zwarte pyroxeen, flesgroene olivijn, zwartbruin glimmende plaatjes of ook witte veldspaat en vertegenwoordigers hiervan. Een typisch kenmerk van onze Eifel-basalten is dat ze beduidend minder silicium vertonen dan bij de meeste basalten gebruikelijk; zuiver kwarts (SiO₂) komt in onze basalten helemaal niet voor. Vanwege de SiO₂-onderverzadiging, een hoog alkaligehalte (natrium en kalium) en verdere geochemische bijzonderheden behoren onze Eifel-basalten tot de groep van de alkalische basalten, afgekort alkalibasalten. Onze Eifelbasalten zijn dus zeer typische en wereldwijd absoluut zeldzame vertegenwoordigers van een SiO₂-onderverzadigd hotspot-vulkanisme.

De alkalibasalt magma's van de Eifel worden in ca. 60 - 100 km diepte, in de bovenste aardmantel, gesmolten en stijgen van daaruit binnen enkele dagen naar het aardoppervlak. Daarbij wordt olivijn-houdend, groen gesteente uit de aardmantel (peridotiet) mee naar boven getransporteerd en komt in de vorm van doorgaans vuistgrote brokken, zog. olivijnbommen, aan het aardoppervlak tevoorschijn. De wereldwijd absoluut zeldzame olivijnbommen zijn in hun groene veelzijdigheid in de geo-musea in Gerolstein en Daun tentoongesteld.

Van de as tot aan de bom

Basalt kan niet alleen als hard vast gesteente optreden, maar ook als los materiaal. Dan wordt het materiaal volgens de grootte van zijn korrels (as tot 2 mm diameter, lapilli met 2 - 64 mm, bommen en blokken met > 64 mm) geïnclassificeerd.

Der Eifel-Plume

Onder de Eifel, in de bovenste aardmantel, bevindt zich een slang- tot veervormige en tot ca. 50-60 km onder de Eifel doorlopende zone met een diameter van meerdere tientallen kilometers, waar in vergelijking met de omgeving verhoogde temperaturen en toevoer van vluchtige magmabestanddelen heersen. Deze smeltzone in de bovenste aardmantel, waaruit alle Eifelbasalten stammen, heet vanwege haar verschijning in de vorm van een veer „Eifel-Plume“ (Engels plume = veer).

De Vulkaaneifel toont de bezoekers een groot aantal natuurwetenschappelijke fenomenen, die in deze vorm uniek in de wereld en voor onderzoek en wetenschap buitengewoon interessant zijn. Actuele onderzoeksprojecten leiden steeds weer tot nieuwe inzichten maar ook tot vragen.

De GEO-musea van de Vulkaaneifel zijn de verzamel- en informatieplaatsen van deze spannende uiteenzetting met het ontstaan, veranderen en vergaan. Ze zijn de sleutel tot het begrijpen van dit fascinerende landschap en zijn geschiedenis.

Ieder museum heeft zijn thematische zwaartepunten en wijdt zich aan de corresponderende facetten van de geo-wetenschappelijke, maar ook natuurkundige, historische, culturele en technische bijzonderheden van de Vulkaaneifel.



Vulkanhaus Strohn



Eifel-Vulkanmuseum Daun

'Begrijpen door ervaren' luidt het gemeenschappelijke didactische basisconcept. Zien, voelen, ruiken, horen – met alle zintuigen worden ook complexe samenhangen „begrijpelijk”, in de ware zin van het woord.

De doelgroep heeft een breed spectrum en zelfs voor mensen met grote natuurwetenschappelijke ervaring valt er veel nieuws te ontdekken. Kinderen en jongeren leren op speelse wijze, bij wijze van spreken met een „plezierfactor”, de verschillende thema's kennen. Vaak worden begeleidende resp. verdiepende evenementen door de musea aangeboden. Hiertoe behoren rondleidingen door het museum, excursies, workshops, lezingen, tentoonstellingen, kinder- en schoolprogramma's.

zien
voelen
ruiken
horen

de GEO-musea
van de Vulkaaneifel



Eifel-Vulkanmuseum Daun

Vulkanische activiteit in de Eifel/ wereldwijd, vulkanische gesteenten, met interactieve computermodellen door tijd en ruimte

Leopoldstr. 9 · 54550 Daun
Tel. 06592 985353

www.eifel-vulkanmuseum.de

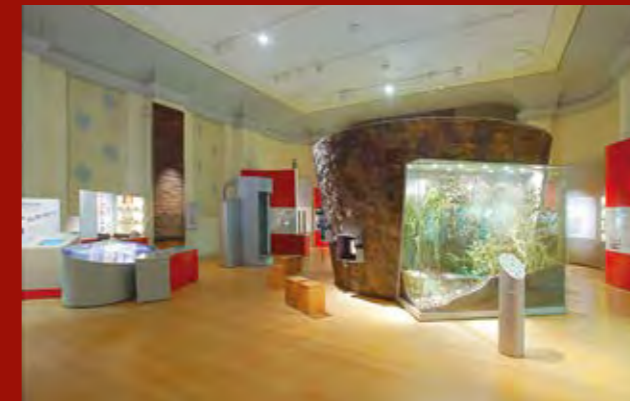


Tentoonstelling „Geologie om aan te raken“

Geologische bijzonderheden van de regio in een open tentoonstelling van de objecten. Zwaartepunt: fossielen uit het Midden-Devon.

Burgstr. 20 · 54576 Hillesheim
Tel. 06593 809200

www.hillesheim.de



Maarmuseum Manderscheid

Maarvulkanisme gisteren en vandaag, Eckfeldse maar, met de Terranaut naar het binnenste van de aarde

Wittlicher Str. 11
54531 Manderscheid
Tel. 06572 920310

www.maarmuseum.de



Natuurkundig museum Gerolstein

Fossielen, gesteenten en mineralen uit de streek, archeologie, prehistorie en vroegste geschiedenis, bosafdeling

Hauptstr. 72 · 54568 Gerolstein
Tel. 06591 94991-0

www.naturkundemuseum-gerolstein.de



Vulkanhaus Strohn met vulkaancafé

vulkanische fenomenen uit de omgeving van Strohn, het ontstaan van lavakogels/lavabommen

Hauptstr. 38 · 54558 Strohn
Tel. 06573 953721

www.vulkanhaus-strohn.de

Er bestaat mineraal-, tafel-, leiding-, bron- en geneeskundig water. In de Vulkaaneifel bevinden zich als bijzonderheid ook nog zog. Sauerlinge, dat zijn soorten natuurlijk mineraalwater. Elk van deze watersoorten is een bijzondere drank.



Hotzendrees

Water is niet hetzelfde als Water

Bodenbacher Drees

Tafelwater

Doorgaans is tafelwater geen natuurproduct, maar een industrieel vervaardigd water, in feite niets anders dan een kunstmatig gewonnen mineraalwater. Gezuiverd drinkwater wordt kunstmatig met koolzuur en mineralen verrijkt.

Bronwater

We hebben allemaal wel eens een wandeling gemaakt en dat bij voorkeur bij mooi weer. Hoeveel zegen brengt daar een bron die ons met fris en vers water verzorgt. Het is verfrissend, helder en door de voortdurende toevoer van zuurstof, die het water reinigt, zuiver. Bronwater stamt uit onderaardse bronnen en mag uitsluitend direct op de plaats van de bron in flessen worden gevuld. Het bevat minder mineralen dan mineraalwater.

Drinkwater/kraanwater

De naam zegt het al: het water om te drinken. Er is nauwelijks een ander levensmiddel dat zo sterk gecontroleerd wordt als leidingwater, tenminste in Duitsland.

In de Vulkaaneifel gewonnen drinkwater heeft dankzij de vindplaatsen van kalksteen en de bijzondere filter- en opslageigenschappen van het vulkanische losse gesteente een uitstekende kwaliteit. Hier gewonnen drinkwater staat niet alleen ter beschikking van de bevolking ter plaatse, de Vulkaaneifel is ook een belangrijke exporteur van drinkwater in aangrenzende regio's aan Moezel en Ahr.

Natuurlijk mineraalwater

Mineraalwater is een zuiver natuurproduct en geldt als het oudste levensmiddel überhaupt. Het ontstaat uit neerslagwater dat langere tijd zijn weg door verschillende lagen gesteente en aarde zoekt, daarbij gereinigd en met mineralen verrijkt wordt. Het is een zuiver levensmiddel in de ware zin van het woord. De mineraalwatersoorten uit de Vulkaaneifel zijn prikkelende dorstlessers, regionaal en internationaal.

Water uit een warme bron

Sommige watersoorten zijn gezonder dan andere - dit geldt vooral voor het warmwater. De Eifeler bronnen hebben in één woord geneeskundige kwaliteiten. Tegenwoordig is het edele product tot de ziekenhuizen beperkt, waar het ook zeker op zijn plaats is. Maar ook in het dagelijks leven zou het veel beter kunnen worden benut. In het kader van de algemeen toenemende belangstelling voor hoogwaardig voedsel is nu het juiste moment aangebroken om thermaal water weer in de publieke belangstelling te brengen. Water uit de Eifel kan op zeer natuurlijke wijze ons lichaam kracht geven. De drankhandel biedt vele producten aan die met ijzer, magnesium enz. verrijkt werden. Het thermaal water bevat deze mineralen op natuurlijke wijze. Het helpt zwangere vrouwen bij ijzeregebrek, het vermindert moeheid en traagheid, het normaliseert de bloeddruk. Zijn hoge gehalte aan mineralen is goed voor sporters en andere mensen die lichamelijke prestaties moeten leveren.



Prikkelend genot

Bron van de Lieser



Helenenquelle Gerolstein



Steffelner Drees

Mineraal- en koolzuurbronnen in de Vulkaaneifel

Veel mensen op de wereld hebben dagelijks met de Vulkaaneifel te maken. Ze staat praktisch op hun (drink)menu. Het is het mineraalwater, dat van hieruit in alle uithoeken van de wereld wordt getransporteerd. Overal in de dalen borrelen bronnen die vrij uit de grond naar boven komen of door boringen ontsloten zijn. Het zijn overwegend hydrogeencarbonaatbronnen, de zog. 'Sauerlinge', die meer dan 1 gram Co2 per kilo opgelost hebben. Therapeutisch effectieve bestanddelen zoals jodium of radon maken ze tot geneeskundige bronnen.

De soorten mineraalwater uit de Vulkaaneifel bevatten uitzonderlijk veel waardevolle mineralen voor de voeding. Dat hebben ze te danken aan de vulkanische ondergrond, waar ze op hun lange weg doorkomen. Het koolzuur, dat verantwoordelijk is voor het verrijken met mineralen, wordt als 'maagdelijk' beschouwd, daar het direct uit het binnenste van de aarde stamt en geen contact met het aardoppervlak heeft. Daarom kan men het koolzuur ook de adem van de vulkanen noemen.

De temperatuur van het uit de aarde opborrelende mineraalwater ligt onder 12 °C. In de Vulkaaneifel bestaan echter ook warmwaterbronnen. Het warmste water met 32 °C borrelt in Bad Bertrich – uit de enige glauberzoutbron in Duitsland.

Cocktail zonder alcohol: „Vulkaanuitbarsting“

Koude malventhee (acht gedroogde malven op ¾ liter water zijn voldoende voor acht cocktails)

- 2 cl bessensiroop
- 2 cl fris geperst sinaasappelsap
- 1 eetlepel fris geperst citroensap
- ijskoud mineraalwater uit de Vulkaaneifel om te vullen

Alle ingrediënten in een cocktailglas doen, met mineraalwater vullen. Niet omroeren, want de cocktail wordt van boven naar beneden roder. Met een cocktailkers en een rietje opdienen. **Smaakt heerlijk!**

de vakantiegebieden in het natuur- en UNESCO geopark Vulkaaneifel



Weinfelder Maar

Ontdek de oorspronkelijke levenskracht van de aarde: GesundLand Vulkaneifel

Levendig – krachtig – aardend. Dat is het GesundLand Vulkaneifel in het natuur- en geopark Vulkaaneifel, de rustbrengende streek rond Daun, Manderscheid, Ulmen en Bad Bertrich. Te voet of per fiets: hier kan men de oorspronkelijke levenskracht van de aarde beleven! Het voelen van de zuivere natuur wordt een puur genot voor lichaam en geest.

Gezond worden

De accu weer bijtanken en eindelijk weer van het leven genieten. Dat wordt door de

idyllische natuur van de Vulkaaneifel gestimuleerd. Gecombineerd met speciale rug-, been- of voedingsprogramma's werkt het vulkanische landschap met de diepblauwe maaren bijzonder sterk en stabiliserend. Hier kan men zich heerlijk ontspannen en zo met de natuur en zichzelf in harmonie komen.

Gezond blijven

Door de schilderachtige natuur van de Vulkaaneifel wandelen, met de fiets de streek langs dicht begroeide weilanden en bossen tot aan de Moezel verkennen of na een

ontspannen bad in de openlucht zwembaden of in de thermen van de Vulkaaneifel in de sauna tot rust komen – een puur genot voor lichaam en ziel.

Gezond bewegen

Op de zeer afwisselende fiets- en wandelwegen van de regio de kracht gevende natuur ontdekken en daarbij de fitness versterken. Dat is een weldaad en tevens zeer gezond. Het GesundLand Vulkaneifel nodigt u uit om te voelen hoe positief natuurbelevissen op lichaam en geest werken.

GesundLand Vulkaneifel

GesundLand Vulkaneifel GmbH
Leopoldstraße 9a · 54550 Daun
Tel. +49 (0) 6592 951 370
Fax +49 (0) 6592 951 320
www.gesundland-vulkaneifel.de
met de VVV's
in Daun, Manderscheid
en Bad Bertrich



Bij de Weinfelder Maar

Vakantiegebied Gerolsteiner Land



GEROLSTEINER LAND

Gerolstein | Hillesheim | Obere Kyll

Crimineel goed en geologisch uniek, zo presenteert de vakantie regio Gerolsteiner Land zich in het hart van de vulkaaneifel. De Eifelsteig en de Vulkaneifelpfade combineren adembenemende uitzichten op ruige kliffen met gigantische vulkanische kraters, borrelende bronnen en diepe donkere grotten.

Fietspaden leiden langs idyllische beken, uitdagende kastelen en de professioneel begeleide misdaad tochten leiden u naar het plaats delict en de favoriete plekken van de auteurs. Kortom: een vakantie in het Gerolsteiner-land is ontzettend divers, van rust tot spanning, hier vindt u het!

De toeristische informatie in Gerolstein, Hillesheim en Stadtkyll zijn gecertificeerde bedrijven van „Service Quality Germany“. Wij bieden u een uitgebreid dienstpakket met deskundig advies en helpen u graag bij de planning en boeking van uw verblijf.

Tourist-Information Gerolstein

Bahnhofstraße 4 · 54568 Gerolstein
Tel. +49 (0) 6591 13-3000

Tourist-Information Hillesheim

Am Markt 1 · 54576 Hillesheim
Tel. +49 (0) 6593 809 200

Tourist-Information Stadtkyll

Burgberg 22 · 54589 Stadtkyll
Tel. +49 (0) 6591 13-3000

www.gerolsteiner-land.de



Vakantiegebied Kelberg

Als partner van de belevenis regio Nürburgring staat natuurlijk motorsport op het programma. Veel rustiger is het in het heerlijke bosrijke landschap, waar men bijvoorbeeld op de geschiedenisstraat kan wandelen.



Tourist-Information Kelberg

Dauner Straße 22 · 53539 Kelberg
Tel. +49 (0) 2692 872 18
www.vgv-kelberg.de
www.geschichtsstrasse.de



met iedere stap intensiever...



Bij Schaltenmehren



Op de Mosenberg



Op de „Geschichtsstraße“, Kelberg

Blik op de Gemündener Maar

Het is een intensieve beleving. Over de grashalmen aan de rand van de weg ruist de wind, draagt vogelgepiep uit het bos, men hoort bladeren ritselen. Kruiden, hooi en vee verspreiden hun geur. Bij iedere stap naar boven naar de kraterrand worden de afmetingen van de maartrechter duidelijker – en de krachten die bij zijn ontstaan actief waren. Tienduizenden jaren geleden beefde hier de aarde, brak open en viel in elkaar.

Spannend om dit weer te beleven. Opwindend en leerzaam om de gebeurtenissen uit het verleden uit te pluizen. Maar de Vulkaaneifel roept niet alleen enthousiasme op door de geschiedenis van het ontstaan. Ze is een heerlijk, zeer goed ontsloten wandelland, een afwisselend middelgebergte met fraaie rivierdalen, bossen met veel wild, vruchtbare dalkommen en zachte heuvels, waarvan vele als beboste vulkaankegels boven de regio uitsteken.

Eifelsteig & Vulkaaneifel-paden



„Waar rots en water je begeleiden“

Onder dit motto leidt een attractieve wandelroute over meer dan 300 km door zeer uiteenlopende landschappen, o.a. midden door de Vulkaaneifel: de Eifelsteig. Hij is als premiumwandelweg met het Duitse wandelzegel onderscheiden.

www.eifelsteig.de

Behalve het **Lieserpfad**, dat Manuel An-drack in zijn boek „Du musst wandern“ zelfs de „mooiste routewandeling van de wereld“ noemde, leiden nog meer bekende hoofdwandelwegen door de Vulkaaneifel. Daaronder de **Karl-Kaufmann-Weg**, de **Josef-Schramm-Weg** en de **Vulkaanweg**.

Aan de fascinerende thema's van de Vulkaaneifel wijden zich talrijke regionale belevingswegen: **geschiedenisstraat Kelberg**, **Märchen-Naturwaldpfad** tussen Gillenfeld en Eckfeld, **pad van de biodiversiteit Darscheid**, **bijenleerpad** en **Hexen, Henker & Halunkentour** Ulmen alsmede de belevingsweg **Ritter-Räuber-Römer** in Bad Bertrich. Daarbij komen nog typische **geo-themawegen** zoals molensteen- en ijsgrotten bij de Rother Kopf, woestijnen, water en vulkanen bij Gerolstein alsmede het **vulkaanbelevingspad** Strohn, om er maar enkele op te noemen.

En natuurlijk doet de **Eifelsteig** ook van zich spreken. Onder het motto „Waar rots en water jou begeleiden“ leidt de met het Duitse wandelzegel onderscheiden premiumweg op een lengte van 313 km van Aken via het Hohe Venn tot naar Trier midden door de Vulkaaneifel.

Zoveel bezienswaardige locaties in de Vulkaaneifel vol belevissen zijn zelfs op de Eifelsteig niet te vinden. Daarom werden 14 **Vulkaaneifel-paden** ingericht, die als predikaats-partnerwegen als het ware als toegangswegen en verrijking dienen. Gedeeltelijk zijn ze zelfs voor meerdere dagen bedoeld en beloven een spannende, afwisselende en beslist onvergetelijke wandelweek in de Vulkaaneifel.

met elke stap

dichterbij



De 313 km lange Eifelsteig loopt door attractieve natuurgebieden en bezienswaardigheden. Links en rechts van de route lopen zogenaamde partnerwegen: de Vulkankeifel-paden alsmede verdere interessante wandelwegen, die ook als verbindingswegen naar de Eifelsteig dienen.

Met in totaal bijna 380 km wandelroutes overtreft de lengte van de Vulkankeifel-paden de lengte van de Eifelsteig. Net zoals deze voldoen de wandelroutes als predikaats-touren aan de even hoge kwaliteitseisen. Ze zijn op dezelfde manier en over de gehele lengte met het betreffende logo gemarkeerd en van borden voorzien.

Vulkaaneifel-paden – spannende partners van de Eifelsteig



Op de Rother Kopf



Op de Mosenberg



Bij Übersdorf

De Vulkankeifel-paden

De acht rondwandelingen en zes routewandelingen hebben verschillende lengtes en moeilijkheidsgraden. Zo bieden zich uitstapjes van een halve dag of ook wandelingen van meerdere dagen als aanvulling op de Eifelsteig aan.

Beschrijvingen van routes en interactieve tochtenplanner onder:

- www.geopark-vulkaaneifel.de
- www.eifelsteig.de
- www.eifel.info

Op naar de fenomenen, highlights en natuurschoonheden van de Vulkankeifel – dat is de bedoeling van de Vulkankeifel-paden. En dat doen ze prima! Ieder pad heeft zijn eigen charme en karakter. Nu eens staan cultuur en geschiedenis op de voorgrond, dan weer de maaren en thermen, en een andere keer gaat de wandeling over de bergtoppen van uitkijkpunt naar uitkijkpunt. Zo weerspiegelt de grote veelzijdigheid van de thema's van de Vulkankeifel zich in de paden.

De Vulkankeifel-paden werden zorgvuldig door kenners van de zich hier bevindende geologische, historische, culturele en door de natuur geschapen bezienswaardigheden samengesteld. Toch haast men zich niet van de ene locatie naar de andere. Ook hier luidt het motto: de weg is het doel. Al gauw raakt de wandelaar 'verslaafd' aan de betovering van de Vulkankeifel, waardeert de rust, waarin de stemmen van de natuur zich ontplooiën, en geniet van de talloze kleine en grote schatten die hij op zijn weg tegenkomt.

Voor de planning en oriëntatie staat een kosteloze wandel-app in de Apple Store en in de Android-Markt ter beschikking. Hier vindt u onder predikaatswegen ook snel alle Vulkankeifel-paden:

App Wandertouren Rheinland-Pfalz.



Bij Holzmaar

Drie premiumfietspaden lopen door de Vulkaaneifel: het Kyll-fietspad, het Maare-Moazel-fietspad en het Vulkan-fietspad-Eifel. De eerste twee zijn perfect voor vrijetijd fietsers en gezinnen met kinderen, de derde route is vooral geschikt voor sportieve fietsers met grote ambities. Wie het gemakkelijker wil, kan ter plaatse ook een e-bike lenen.

U kunt op de individuele routes lussen inbouwen met belevenissen. Bijzonder interessant zijn ook de themawegen zoals de kosmosfietsroute „Kleine Kyll“ en de „Mineralquellen-Route“.



Opdat de kinderen niet tekort komen, is er ook een bijzondere kinderfietsroute: op zijn trajecten zonder noemenswaardige dalingen en stijgingen tussen Densborn en Bewingen alsmede Daun en Gillenfeld kunnen ook de jongsten onder ons natuur, cultuur en geschiedenis ervaren, samen met hun deskundige begeleiders Willi Basalt, Biggi Biene, Elli Eule und Freddi Fledermaus.

Allang zijn de wielersport en het fietsen van kortere en langere tochten in de Vulkaaneifel geen geheime tip meer. Daarom presenteren de gastheren een steeds uitgebreider aanbod. Hoteliers, horecabedrijven, boerderijen en fietsverhuur in de Eifel garanderen een op fietsers gespecialiseerde service van hoogste kwaliteit – en wel getest: ze zijn door de Allgemeine Deutsche Fahrradclub (ADFC) als „fietsvriendelijk“ gekwalificeerd en werken sindsdien in routeteams nauw samen. Alle trajecten zijn bovendien overal en op dezelfde manier volgens de ADFC-richtlijnen van borden voorzien.

Het natuur- en geopark per fiets verkennen **Fietsen**

Fietspadennet in de Vulkaaneifel

Een goede basis voor de individuele planning van routes en vakanties bieden, behalve de uitgebreide informatie op het internet, de fietsatlas Vulkaneifel en het Eifel-fietsijdschrift. In het Kylldal geeft de langs het traject lopende spoorlijn Trier-Keulen de mogelijkheid tot goede „Bahn & Bike“-combinaties. Voor het comfortabele terugtransport van de fietsen loopt tussen Daun en Wittlich resp. Bernkastel-Kues een fietsbus (www.regioradler.de).



Bij de Ulmener Maar



wanneer u wilt

In de VulkanBike TrailPark



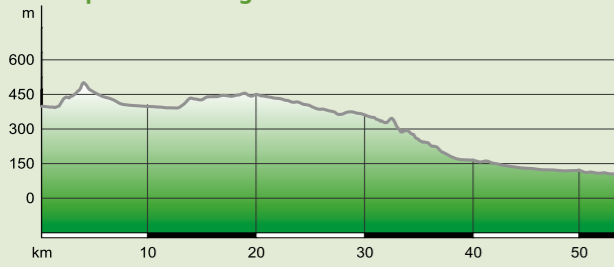
Nadere online-informatie over het fietsaanbod in de Vulkaaneifel

- www.gesundland-vulkaneifel.de
- www.kylltalaktiv.de
- www.vulkanbike.de
- www.eifel.info



Maare-Moezel-fietspad

Spoortracé-weg Daun ► Bernkastel-Kues



Lengte: 53,7 km **Duur:** 4½ - 5 h
Hoogtemeters: ▲ 426 m **Moeilijkheid:** moeilijk
▼ 718 m **aanbevolen:** maart-okt.

Fietsen op het spoortracé door de Vulkaaneifel tot in het dal van de Moezel

Een fietstocht op het Maare-Moezel-fietspad wordt lekker genieten: daar er op de weg, die het voormalige spoortracé van Daun tot Bernkastel-Kues volgt, nagenoeg geen stijgingen zijn, is hij ideaal voor vrijetijd fietsers of gezinnen met kinderen – en dat in beide richtingen.

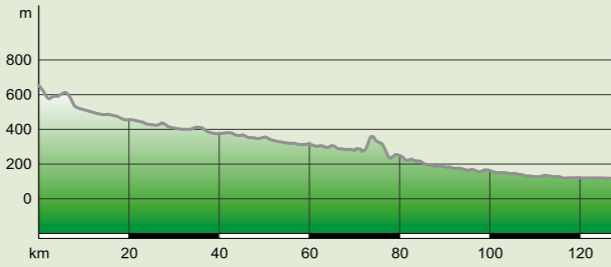
Over viaducten en bruggen, door tunnels en Eifeler bossen, langs de maaren en niet meer actieve vulkanen gaat het omhoog in het land van de wijnstokken aan de Moezel. Nog meer over het land en zijn bewoners ervaart men op een van de acht lussen, waar u per fiets veel kunt beleven.

Bron: www.outdooractive.com



Kyll-fietspad

Fietstocht Dahlem ► Trier



Lengte: 128,1 km **Moeilijkheid:** gemiddeld
Hoogtemeters: ▲ 553 m **aanbevolen:** maart-okt.
▼ 1087 m

Op de belangrijkste noord-zuid-verbinding door de Eifel – midden door de Vulkaaneifel

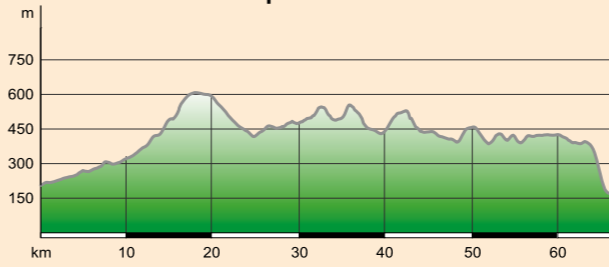
Dwars door de Eifel loopt het fietspad van Dahlem naar de oudste stad van Duitsland, naar Trier. Terug naar het beginpunt gaat het zonder problemen met de spoorlijn Keulen-Trier. Langs de Kyll slingert het fietspad langs talrijke burchten door de contrastrijke landschappen van de Eifel: aan het begin van de tocht beleeft men de Noord-Eifel met haar stuwmeren en meren, zoals de Kronenburger See. Door de door oerkrachten gekenmerkte Vulkaaneifel gaat het verder door de Zuid-Eifel met haar typische weilanden met fruitbomen en door grillige rotsformaties van het "Bitburger Gutland".

Bron: www.outdooractive.com



Vulkan-Rad-Route Eifel

Thematocht Dümpelfeld/Ahr ► Bad Bertrich



Lengte: 67 km **Moeilijkheid:** moeilijk
Hoogtemeters: ▲ 1033 m **aanbevolen:** maart-okt.
▼ 1096 m

Bergen, burchten, basalt en stramme benen

Deze adembenemende tocht met de stijging naar de Nürburg en de rasante afdaling naar Bad Bertrich is voor sportieve fietsers met veel ambitie en maakt iedere natuurvriend laaiend enthousiast. Ook de imponerende jongste Eifelmaar in Ulmen nodigt voor een rustpauze uit.

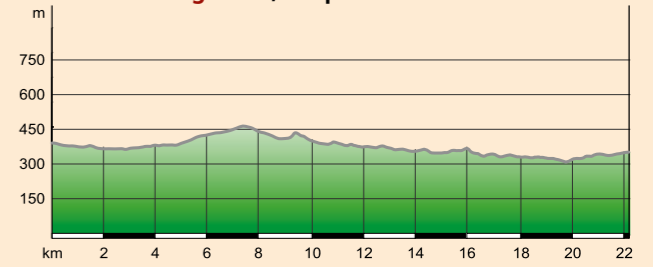
Degene die het water te koelt vindt, kan aan het eindpunt van de route – in Bad Bertrich – in geneeskundig water met de juiste temperatuur een bad nemen. Midden tussen 2000 jaar oude Romeinse vondsten borrelt daar de unieke glauberzoutbron.

Bron: www.outdooractive.com



Kosmosfietsroute Kleine Kyll

Themaweg Daun, Kurpark ► Meerfeld



Lengte: 22,2 km **Moeilijkheid:** gemakkelijk
Hoogtemeters: ▲ 367 m **aanbevolen:** maart-okt.
▼ 401 m

Onderweg in het zonnestelsel

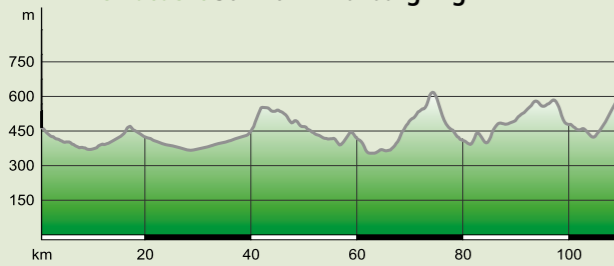
De oneindige afmetingen van het heelal worden hier tot de lengte van een dagetappe gereduceerd. Alles wat we met onze voorstellingskracht m.b.t. ruimte en tijd niet kunnen begrijpen, kunnen we hier ervaren. Vanaf het Kurpark Daun via Pützborn, Oberstadtfeld, Niederstadtfeld en Schutz loopt dit bochtige tracé tot naar Meerfeld en is in twee themagebieden verdeeld. Eerst gaat het met een snelheid sneller dan het licht van de zon naar haar trawanten, precies volgens de schaal waarmee de afzonderlijke planeten d.m.v. stelen en borden worden afgebeeld. Op het tweede deel van de route maakt de fietser een tijdreis tussen het heden en de big bang.

Bron: www.outdooractive.com



Eifel-Ardennen-fietspad

Thematocht St. Vith ► Nürburgring



Lengte: 112 km **Moeilijkheid:** moeilijk
Hoogtemeters: ▲ 1395 m **aanbevolen:** maart-okt.
▼ 1624 m

De verbinding van Eifel en Ardennen

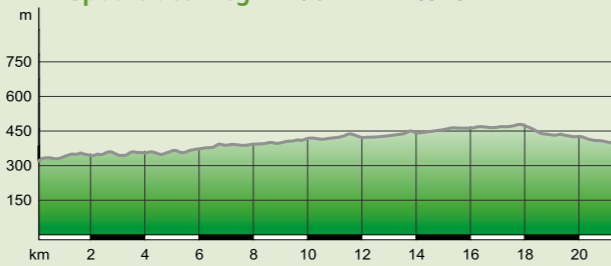
In de westelijke helft tussen St. Vith en Prüm loopt de route bijna helemaal geasfalteerd op voormalige spoortracés. Dit traject heeft geen stijgingen en is daarom ook geschikt voor gezinnen met kinderen. Hier bepalen golvende hoogvlaktes het landschap.

Vanaf Prüm wordt het dan echt sportief. Het middelste traject loopt door de dalen van de Prüm, de Kyll en de Alfbach en moet daarom meermaals aanzienlijke hoogten overwinnen. Als beloning heeft men fantastische uitzichten over de vulkaantoppen van de Eifel en men kan daarna van lange afdalingen genieten. De route loopt verder via Gerolstein en Daun naar de Nürburghoogten. Bron: www.outdooractive.com



Kalkeifel-fietspad

Spoortracé-weg Ahrdorf ► Hillesheim



Lengte: 21,4 km **Moeilijkheid:** gemakkelijk
Hoogtemeters: ▲ 345 m **aanbevolen:** maart-okt.
▼ 275 m

Van het Ahr- naar het Kyll-fietspad of omgekeerd

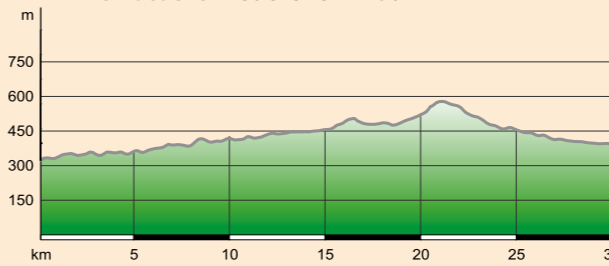
Het fietspad volgt het dal van de Ahrbach midden door een streek die sinds de tijden van de Romeinen gekenmerkt is door kalkontginning. Bijna zonder onderbreking fietst men op een voormalig spoortracé en daarom bijna zonder stijgingen. De relatief korte weg bevat vele bezienswaardigheden. Zo doorkruist het fietspad een van de mooiste beekdalen van de Eifel – het „Bolsdorfer Tälchen“. Wie al een langere tocht achter de rug heeft, wordt hier onder meer de blote-voeten-weg met 22 stations op meer dan 1,5 km warm aanbevolen. Het afstappen van de fiets is ook in Hillesheim de moeite waard: hier kunt u over de stadswal uit de 13e eeuw lopen.

Bron: www.outdooractive.com



Mineralquellen-Route

Thematocht Niederehe ► Daun



Lengte: 30,4 km **Moeilijkheid:** moeilijk
Hoogtemeters: ▲ 476 m **aanbevolen:** maart-okt.
▼ 411 m

De verbinding tussen Ahr en Lieser

Op het eerste en tweede van de drie gedeeltes volgt het fietspad in een gelijkmatige, zachte stijging de Ahrbach vanaf de monding in de Ahr tot aan haar brongebied rond Dockweiler. Daarbij doorkruist het fietspad het traditionele kalkgebied van Üxheim-Ahütte, komt vlak langs de Nohner waterval, loopt door Oberehe-Stroheich, daarna om de droge maar »Dreiser Weiher« heen. Na de waterscheiding tussen Ahr en Lieser te hebben overwonnen, eindigt de route aan het knooppunt van de fietspaden in Daun, waar het Eifel-Ardennen-fietspad en het kosmosfietspad als aansluiting op het Maare-Moezel-fietspad uitnodigen om de tocht voort te zetten.

Bron: www.outdooractive.com



Vulkanbike

Trailpark Vulkaaneifel

Een heerlijke speelplaats voor bikers

Met een oppervlakte van 500 km² en een wegennet van 750 km biedt de Vulkaaneifel optimale voorwaarden voor afwisselende mountainbike-touren.



Pittige highlights biedt de "Köulshore". Achter de naam "Köul", Eifeler dialect voor lavagroef, en het Engelse begrip "Shore" verbergen zich technisch veeleisende single-trails, pijlsnelle afdalingen en houten Northshore-elementen, die voor een grote portie adrenaline en actie zorgen. Voor ongeofende fietsers is het beter om deze routes te mijden. Een bijzonder soort mountainbike-festival is de jaarlijkse **VulkanBike Eifel-marathon** rond en in Daun.

Bron: www.vulkanbike.de/



Blik over de Dauner Maare

geweldige vulkanen betoverende maaren



Laacher See



Rockeskyller Kopf



Römerbergwerk Meurin

onderweg op de Duitse Vulkanstraat

De Duitse Vulkanstraat verbindt op in totaal 280 km zeer interessante GEO-highlights van de vulkaanlandschappen van de Eifel.

Op het aantrekkelijke traject kan men maaren, slakkenkegels, lavastromen, domes, caldera's en talloze borrelende bronnen bewonderen. Fascinerend ook de geologische, vulkanologische en cultuurhistorische bezienswaardigheden – interessant en zeer boeiend de geo-musea, waar men de geheimen van dit natuurlijke erfgoed leert kennen.

Langs de Duitse Vulkanstraat kunnen de vulkaanlandschappen van de Eifel in meerdere auto-etappes verkend worden.

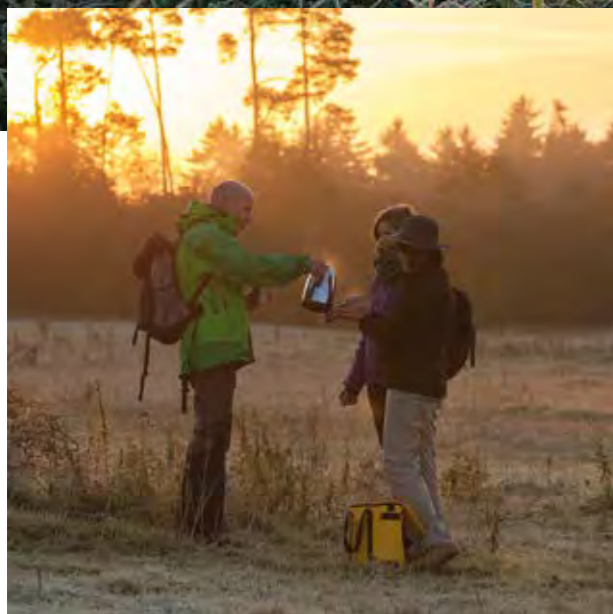
Informatiecentra en musea houden begeleidende en lokale informatie over de geologische wetenswaardigheden alsmede over het veelzijdige toeristische aanbod gereed. Want behalve het leren begrijpen van de geweldige krachten uit het binnenste van de aarde horen ook ontspanning en genot in de hotels, pensions, restaurants en gastronomische bedrijven tot het verblijf langs de Duitse Vulkanstraat.



Deutsche Vulkanstraße
www.deutsche-vulkanstrasse.com



Het bijzondere beleven – het niet-alledaagse



Mäuerchenberg bij Gönnersdorf



Dat attractieve natuurbelevissen en praktische milieubescherming hand in hand kunnen gaan, maakt het aanbod van de ‚eifelnatuur-reizen‘ op imposante wijze duidelijk. Meer nog: de natuur wordt waardevoller door integratie van het toerisme zonder beïnvloeding van de leefruimtes en de daar levende dier- en plantensoorten. En daardoor wordt de natuur tenslotte ook beschermd. Want alleen dat wat de mens kent, waardeert hij en wat hij waardeert, beschermt hij.

met de natuur in harmonie

De respectvolle omgang met de Eifelnatuur, haar flora en fauna is het centrale element bij de planning en realisatie van de toeristische aanbiedingen inzake natuurbelevissen. Heel bewust wordt op exclusiviteit en duurzaamheid gezet. In kleine groepen worden natuurliefhebbers en families naar buitengewone plekken met beschermde natuurgebieden, bio- en geotopen geleid. Voor de ter plaatse bekende en deskundige begeleiding staan speciaal opgeleide natuurgidsen ter beschikking, die op hoogst amusante wijze de blik op de bijzonderheden van het Eifellandschap, haar planten- en dierenwereld richten. Hier heeft de natuur prioriteit en de rustpauzes die de levende wezens van de afzonderlijke natuurgebieden voor hun eigen ontwikkeling nodig hebben, worden gerespecteerd. Op deze wijze ontstaat er een vakantie sfeer waarin het beleveniskarakter zich verbindt met het bewustzijn voor de schoonheid en de beschermwaardigheid van de Vulkaaneifel.

Wie aan het bijzondere de voorkeur geeft boven het alledaagse en een unieke exclusieve natuurbelevissen zoekt, vindt hier op ‚eifelnatuur-reizen‘ een aanbod waarbij alle wensen in vervulling gaan. (www.eifel-natur-reisen.de)



Uw geopark gastheren

Maaren, vulkaankegels, spectaculaire rotsformaties, bizarre steengroeven met miljoenen jaren oude fossielen... Nog mooier wordt de ontdekkingsreis echter, wanneer deze door mensen begeleid wordt die in deze streek thuis zijn en ervaring hebben. Daarvoor zijn op wandelingen en excursies met gids, de door ons opgeleide natuur- en geoparkgidsen, uw begeleider.



Blick auf die Gerolsteiner Dolomiten

Voor uitgekozen geopark-gastheren is het zeer belangrijk om geïnteresseerde bezoekers kennis te laten maken met de verbinding van vulkanisch landschap met lucullische lekkernijen, artistieke creativiteit of activiteit vol belevenissen. Geopark-gastheren zijn voor de bezoekers van dit landschap het eerste adres en een bijzonder hartelijke welkomstgreet.



Picknick bij Berndorf

De Vulkaaneifel spreekt voor zichzelf: WELKOM!